

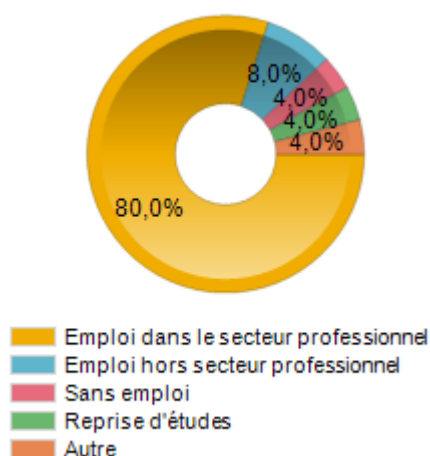
## Moniteur éducateur

55 étudiants ont été diplômés en juin (18 hommes et 37 femmes)

Sur 55 étudiants questionnés, 26 ont répondu (47,7 %), l'enquête concerne uniquement ceux qui ont répondu. Elle se compose de deux parties :

- la première partie concerne l'évolution des ME diplômés au cours du premier semestre suivant l'obtention de leur diplôme,
- la deuxième partie est une photographie de leur situation au 1er janvier 2019.

### 1. Quelle est votre situation actuelle ?

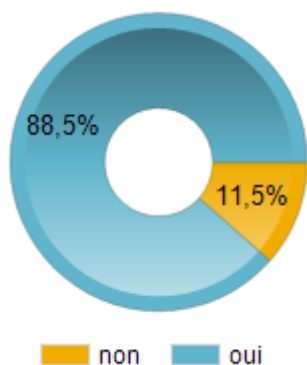


Au moment de l'enquête, 80% des personnes interrogées ont un emploi dans le secteur professionnel et 8% hors secteur professionnel. Un répondant se déclare au chômage.

Dans l'enquête précédente, en janvier 2018 (diplômés 2017), 90% des personnes interrogées avaient un emploi dans le secteur professionnel.

## Situation entre le 1<sup>er</sup> juin et le 31 décembre 2018

### 2. Avez-vous eu au moins un emploi correspondant au diplôme de moniteur éducateur entre le 1er juin 2018 et 31 décembre 2018 ?



88,5% des répondants ont eu un emploi de ME entre le 1<sup>er</sup> juin et le 31 décembre 2018.

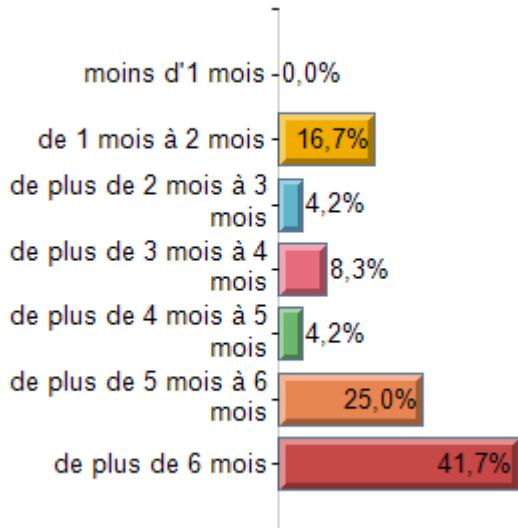
Durant cette période, 20,9% ont travaillé trois mois au plus, 37,5% de plus de trois mois à six mois et 41,7% plus de six mois.

8,3% des répondants n'a eu qu'un contrat de travail, alors que près de la moitié d'entre eux en a eu au moins trois. 41,7% des personnes n'ont eu qu'un employeur, 33,3% deux employeurs et 25% trois employeurs ou plus.

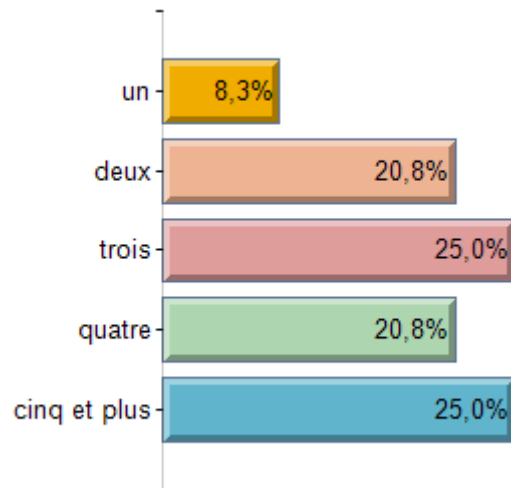
Environ un tiers des personnes a occupé au moins un poste ne correspondant pas à son diplôme de ME.

## Situation au 1<sup>er</sup> janvier 2019

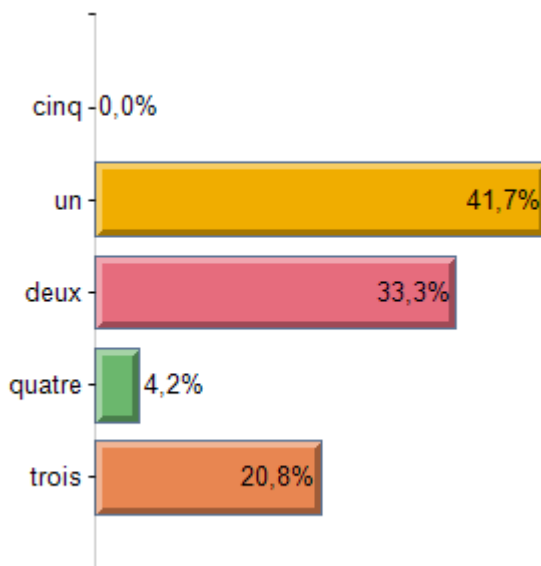
3. Entre le 1<sup>er</sup> juin 2018 et le 31 décembre 2018, pouvez-vous estimer votre temps de travail CUMULE (dans un emploi de ME) ?



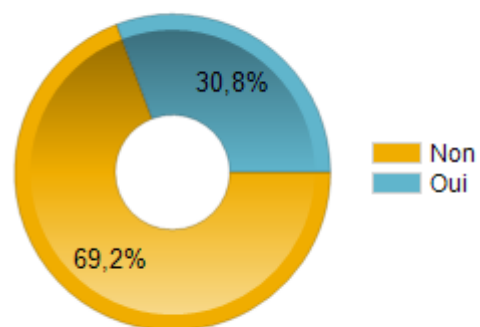
4. Entre le 1<sup>er</sup> juin 2018 et le 31 décembre 2018, combien avez-vous eu de contrat(s) de travail ?



5. Entre le 1<sup>er</sup> juin 2018 et le 31 décembre 2018, combien avez-vous eu d'employeurs différents ?

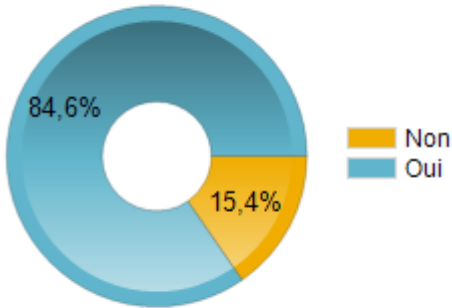


6. Entre le 1<sup>er</sup> juin 2018 et le 31 décembre 2018, avez-vous occupé un ou des emplois ne correspondant pas au champ de compétences d'un moniteur éducateur ?

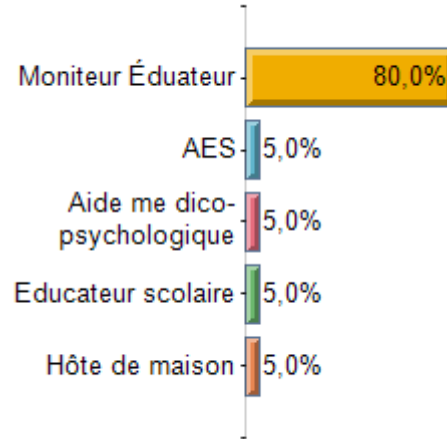


# Situation au 01er janvier 2019

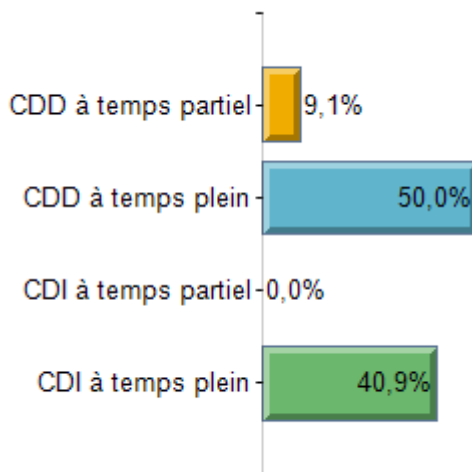
## 7. Avez-vous un emploi depuis le 1er janvier 2019 ?



## 8. Intitulé du poste (janvier 2019) :



## 9. Au 1er janvier 2019, êtes-vous en :



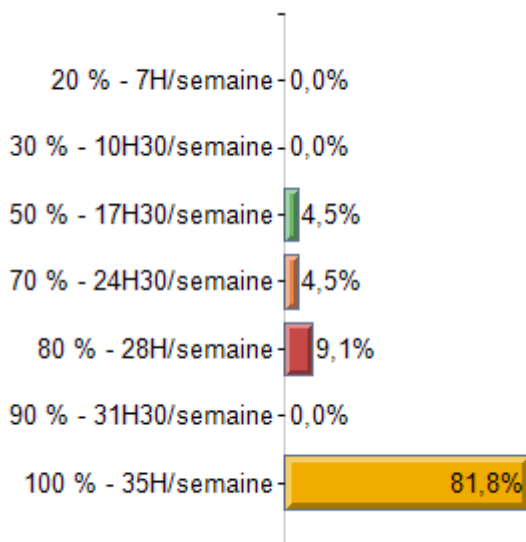
84,6% des personnes interrogées ont un emploi au 1<sup>er</sup> janvier 2019. Pour 80% d'entre eux, l'emploi occupé correspond au diplôme.

81,8% sont à temps plein dont 40,9% en CDI. Les personnes à temps partiel sont toutes au moins à mi-temps.

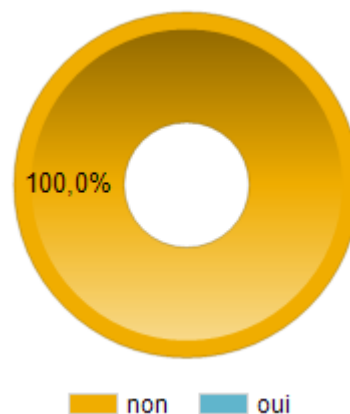
59,1% des personnes sont en CDD, soit un pourcentage inférieur aux années 2018 (85,1%) et 2017 (81,5%).

Aucune des personnes à temps partiel n'a choisi cette situation.

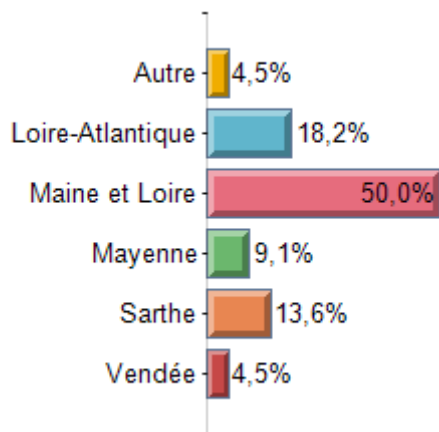
## 10. Pourcentage du temps de travail



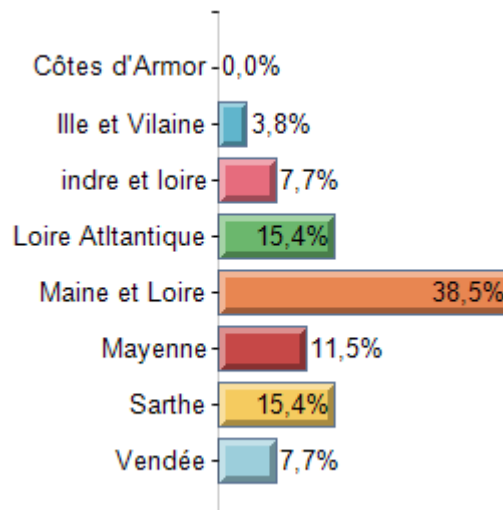
## 11. Si vous êtes à temps partiel, est-ce un choix personnel ?



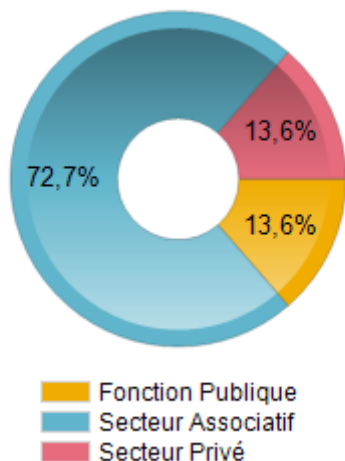
## 12. Département du lieu d'emploi :



## 14. Dans quel département résidiez-vous avant votre entrée en formation de Moniteur Educateur ?



## 14. Quel est le statut de votre employeur ?



50% des répondants travaillent en Maine et Loire. À noter qu'avant la formation, seulement 38,5% des personnes résidaient en Maine et Loire. Il semble donc que, si mobilité il y a, elle favorise plutôt l'installation dans le département où a eu lieu la formation.

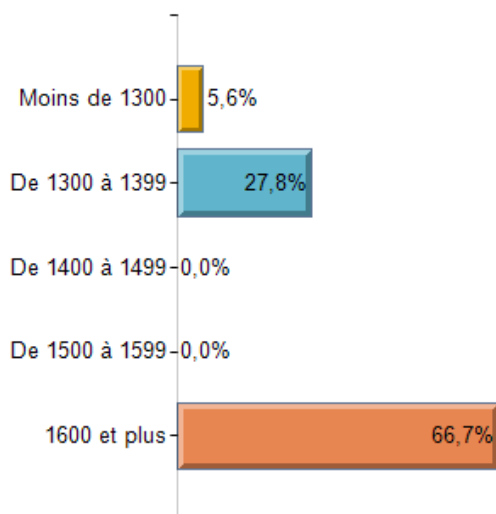
4,5 % des personnes n'exercent pas dans la région des Pays de la Loire.

13,6% des répondants travaillent dans la fonction publique (7,4% en 2018), 72,7% travaillent dans le secteur associatif (73,1% en 2018).

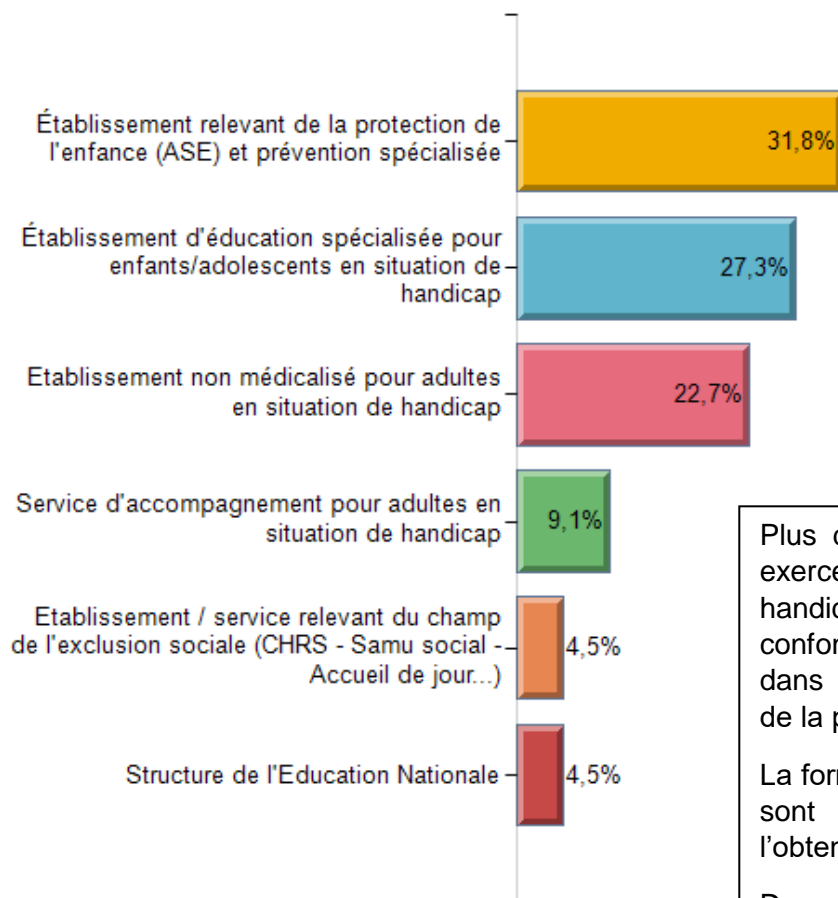
Le salaire moyen brut déclaré est de 1602,50€ mensuel. Il est plus élevé qu'en 2018 (1395€).

## 16. Niveau de salaire

Moyenne = 1602,50



## 15 Employeur principal à partir de janvier 2019



Plus de 59,1% des répondants exercent dans le secteur du handicap (adultes et enfants confondus). 31,8% exercent dans un établissement relevant de la protection de l'enfance.

La formation et l'obtention du DE sont déterminantes pour l'obtention d'un poste.

De même, il semble que la formation répond (partiellement pour 37% d'entre eux) aux besoins des professionnels en leur permettant d'être bien préparés à leurs missions.

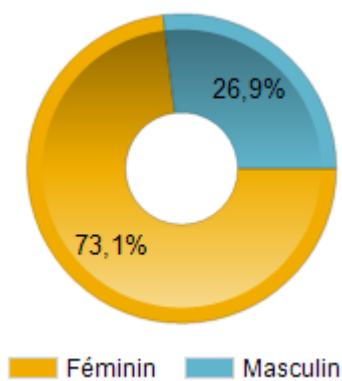
## 17. Votre formation et l'obtention du DEME ont-elles influé sur l'obtention de votre poste actuel ?

	Nb	% obs.
Je ne sais pas répondre	1	4,2%
Non, j'ai obtenu ce poste sur une autre base	1	4,2%
Non, mon poste est sans rapport avec cette formation	0	0,0%
Oui, cela a été déterminant	11	45,8%
Oui, cela a favorisé l'obtention du poste	11	45,8%
<b>Total</b>	<b>24</b>	<b>100,0%</b>

## 18. Diriez-vous que votre formation vous permet de répondre aux mieux à vos missions professionnelles actuelles ?

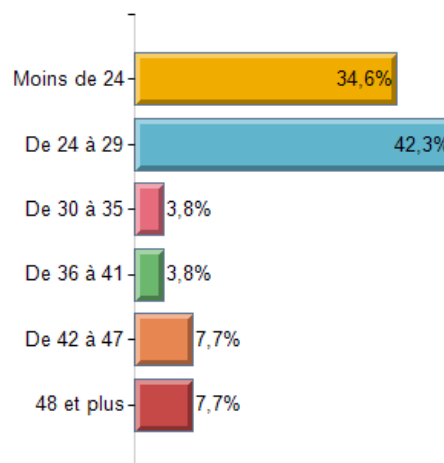
	Nb	% obs.
Je ne sais pas répondre	0	0,0%
Non	0	0,0%
Oui, mais partiellement	9	37,5%
Oui, tout à fait	15	62,5%
<b>Total</b>	<b>24</b>	<b>100,0%</b>

## 20. Votre sexe



## 21. Votre âge

Moyenne = **28,35**  
Min = 21 Max = 54



## 21. Votre voie de formation

