

Enquête emploi diplômés 2018

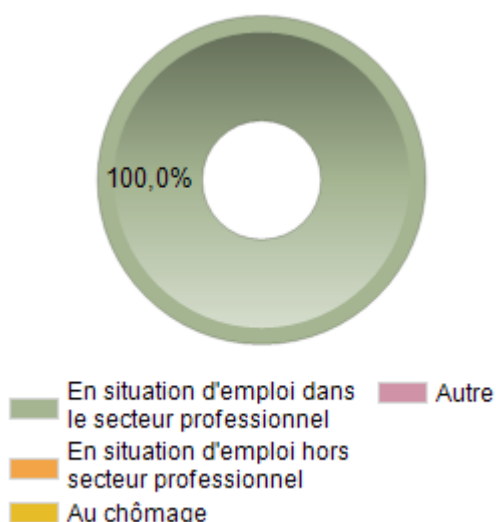
Formation Educateur de jeunes enfants - Angers

37 personnes ont été diplômées en juin.

Sur 37 étudiants questionnés, 29 ont répondu (78,4 %), l'enquête concerne uniquement ceux qui ont répondu. Elle se compose de deux parties :

- la première partie concerne l'évolution des EJE diplômés au cours du premier semestre suivant l'obtention de leur diplôme,
- la deuxième partie est une photographie de leur situation au 1er janvier 2019.

Quelle est votre situation actuelle ?

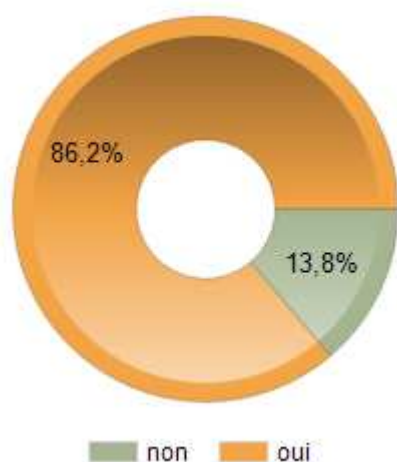


Au moment de l'enquête, 100% des personnes interrogées ont un emploi dans le secteur professionnel.

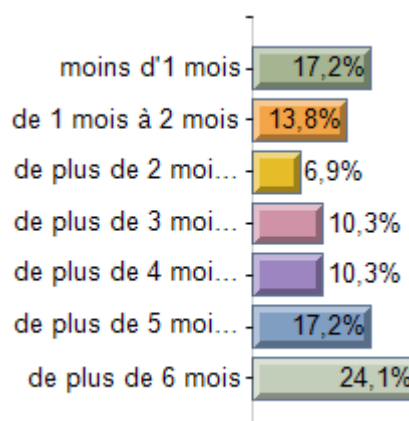
Dans l'enquête précédente, en janvier 2018 (diplômés 2017), 90,5% des personnes interrogées avaient un emploi dans le secteur professionnel.

Situation entre le 1er juin et le 31 décembre 2018

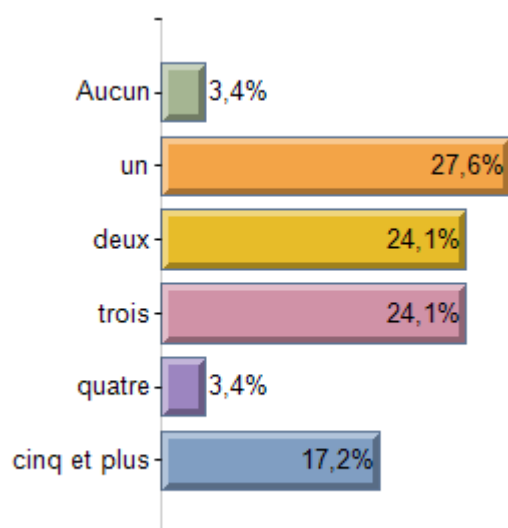
2. Avez-vous eu au moins un emploi correspondant au diplôme d'éducateur de jeunes enfants entre le 1er juin 2018 et 31 décembre 2018 ?



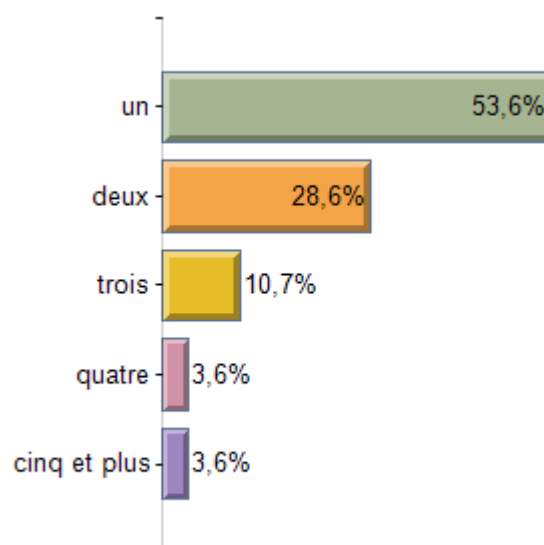
3. Entre le 1er juin 2018 et le 31 décembre 2018, pouvez-vous estimer votre temps de travail CUMULÉ (dans un emploi d'EJE) ?



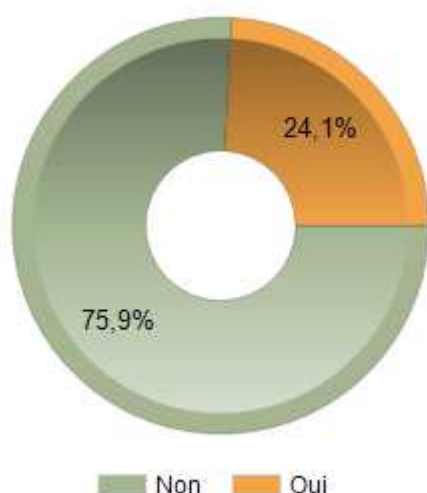
4. Entre le 1er juin 2018 et le 31 décembre 2018, combien avez-vous eu de contrat(s) de travail ?



5. Entre le 1er juin 2018 et le 31 décembre 2018 combien avez-vous eu d'employeurs différents ?



6. Entre le 1er juin 2018 et le 31 décembre 2018, avez-vous occupé un ou des emplois ne correspondant pas au champ de compétences d'un éducateur de jeunes enfants ?



86,2% des répondants ont eu un emploi d'EJE entre le 1er juin et le 31 décembre 2018.

Durant cette période, 37,9% ont travaillé trois mois au plus, 37,8% de plus de trois mois à six mois et 24,1% plus de six mois.

27,6% des répondants n'a eu qu'un contrat de travail, alors que 44,7% d'entre eux en a eu au moins trois. 53,6% des personnes n'ont eu qu'un employeur, 28,6% deux employeurs et 17,9% trois employeurs ou plus.

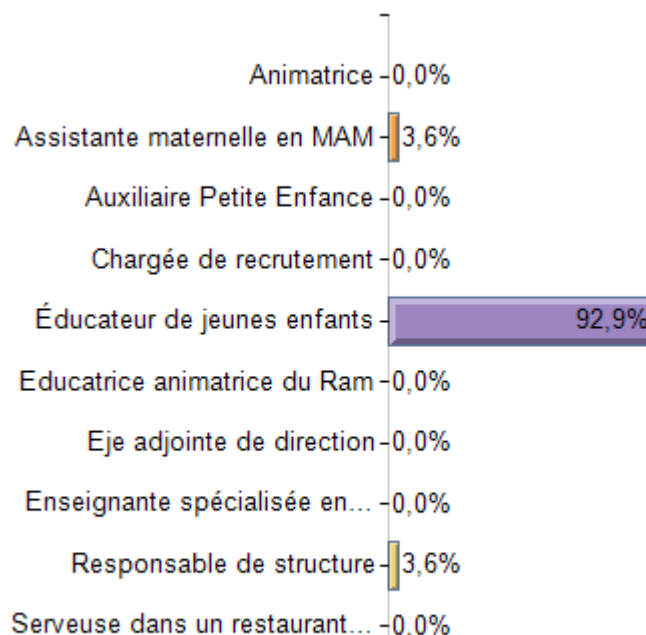
Un quart des personnes a occupé au moins un poste ne correspondant pas à son diplôme d'EJE.

Situation au 1er janvier 2019

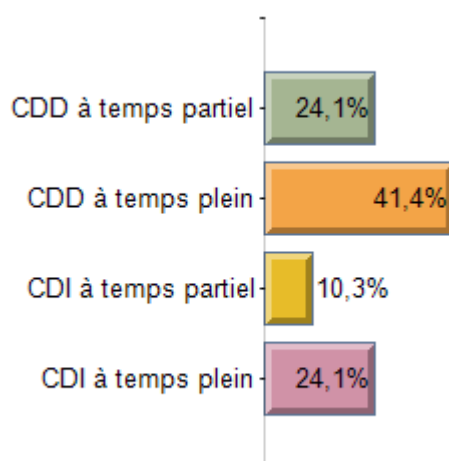
7. Avez-vous un emploi depuis le 1er janvier 2019 ?



8. Intitulé du poste (janvier 2019) :

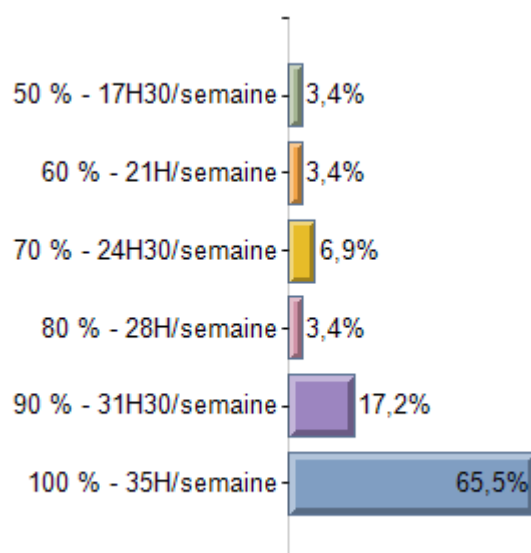


9. Au 1er janvier 2019, êtes-vous en :

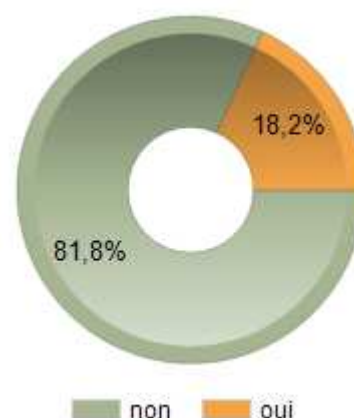


100% des personnes interrogées ont un emploi au 1er janvier 2019. Pour 96,5% d'entre eux, l'emploi occupé correspond au diplôme. 65,5% sont à temps plein dont 24,1% en CDI. Les personnes à temps partiel sont toutes au moins à mi-temps. 65,5% des personnes sont en CDD, soit un pourcentage inférieur à 2018 (75%). Deux personnes (sur onze) à temps partiel ont choisi cette situation.

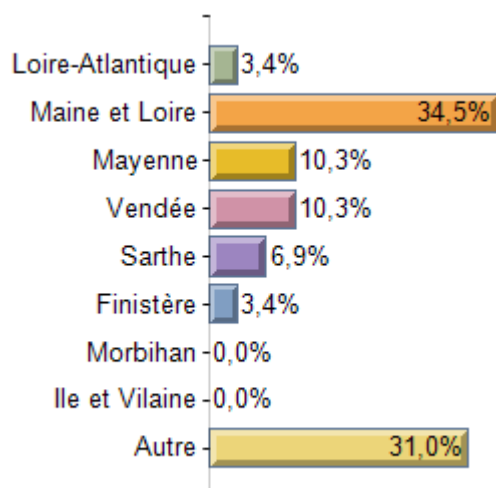
10. Pourcentage du temps de travail



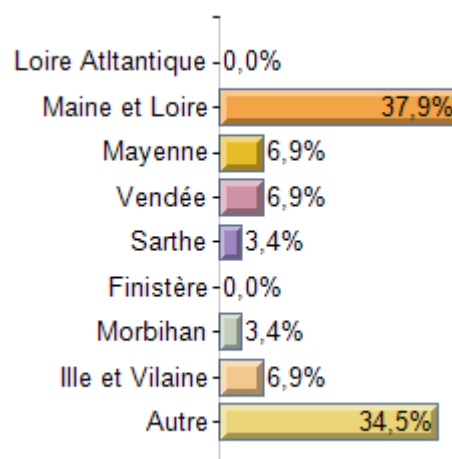
11. Si vous êtes à temps partiel, est-ce un choix personnel ?



12. Département du lieu d'emploi (employeur principal)



29. Dans quel département résidiez-vous avant votre entrée en formation d'éducateur de jeunes enfants?

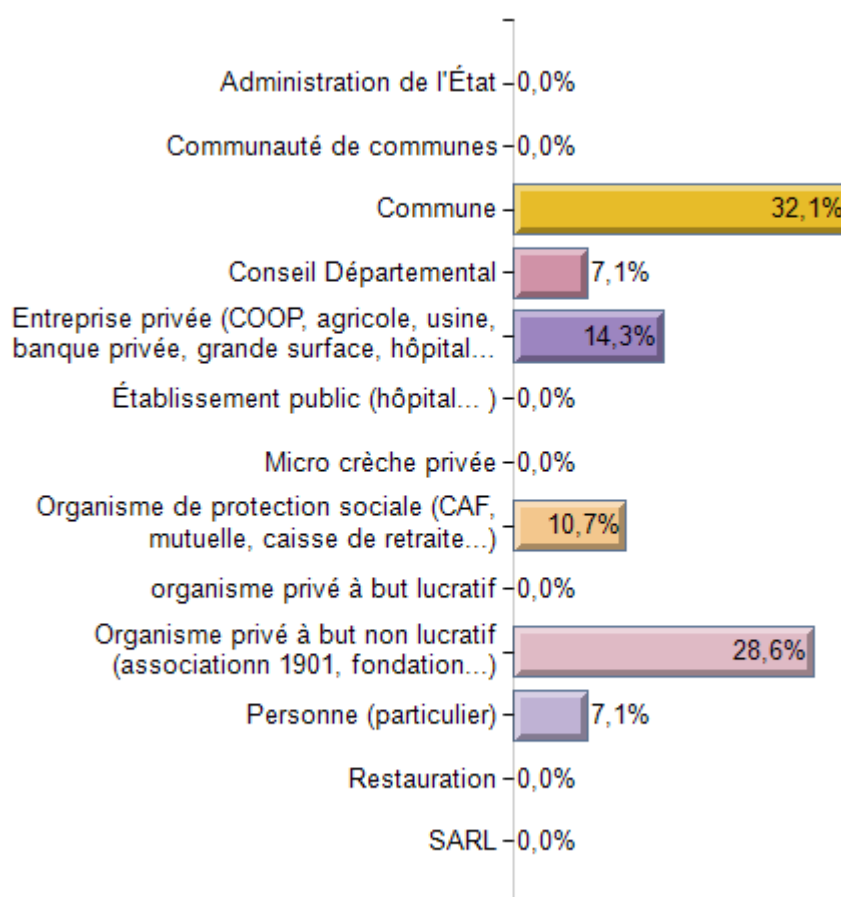


35,7% des répondants travaillent dans la fonction publique. 100% de ces contrats sont des CDD. 28,6% travaillent dans le secteur associatif (dont 37,5% en CDI) et 35,7% dans le privé (dont 70% en CDI).

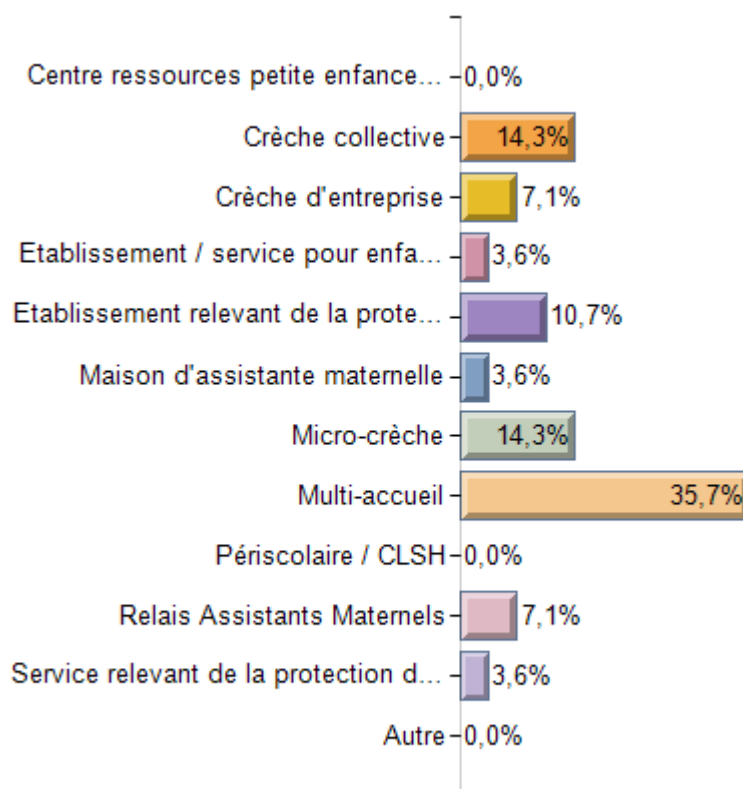
Plus d'un tiers des répondants exercent dans un multi-accueil, 17,9% dans le secteur dit spécialisé.

34,5% des répondants travaillent en Maine et Loire. Avant la formation, 37,9% des personnes résidaient en Loire-Atlantique. 65,4% des répondants exercent dans la région des Pays de Loire, contre 55,1% qui y résidaient avant la formation. La mobilité est donc plutôt favorable à une installation dans la région. 31% des personnes exercent hors région (34,5% avant la formation).

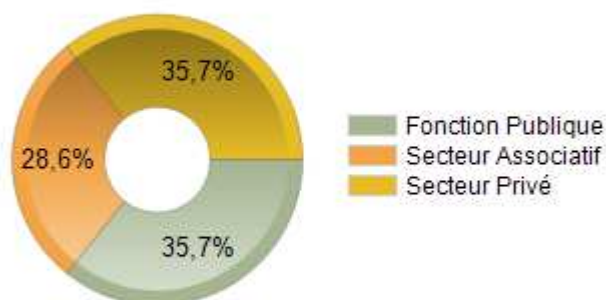
14. Employeur principal à partir de janvier 2019



16. Type d'établissement dans lequel vous travaillez :



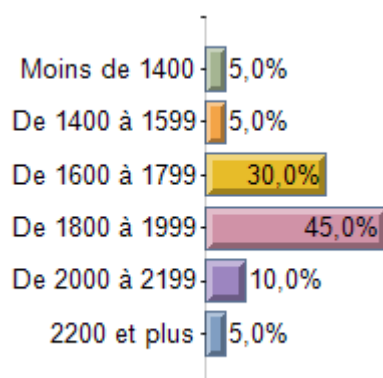
13. Quel est le statut de votre employeur ?



17. Niveau de salaire

Moyenne = **1793,50**

Min = **1200** Max = **2200**



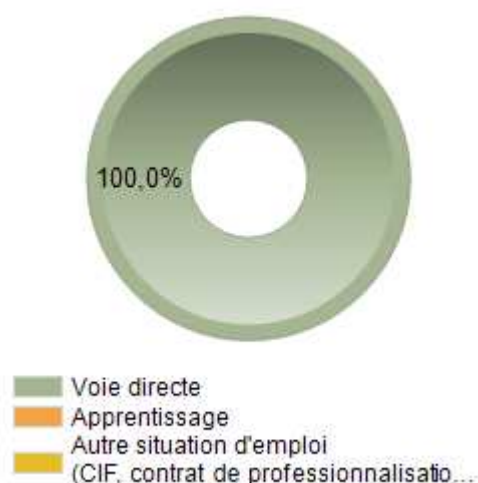
18. Votre formation et l'obtention du DEEJE ont-elles influé sur l'obtention de votre poste actuel ?

	% obs.
Je ne sais pas répondre	3,4%
Non, j'ai obtenu ce poste sur une autre base	6,9%
Non, mon poste est sans rapport avec cette formation	0,0%
Oui, cela a été déterminant	58,6%
Oui, cela a favorisé l'obtention du poste	31,0%
Total	100,0%

19. Diriez-vous que votre formation vous permet de répondre aux mieux à vos missions professionnelles actuelles ?

	% obs.
Je ne sais pas répondre	3,4%
Oui, mais partiellement	58,6%
Oui, tout à fait	37,9%
Total	100,0%

28. Votre voie de formation

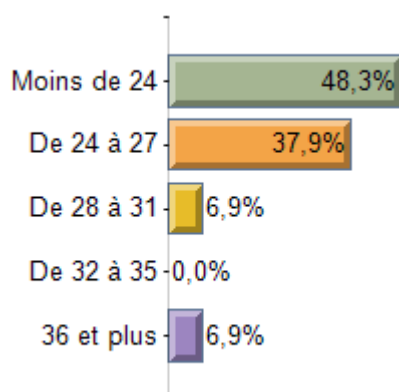


Le salaire moyen brut est de 1793,5€ mensuel. De faibles écarts sont repérables selon le statut de l'employeur : 1816€ dans la fonction publique, 1892€ dans l'associatif et 1731€ dans le privé.

La formation et l'obtention du DE sont déterminantes pour l'obtention d'un poste. De même, il semble que la formation répond aux besoins des professionnels, mais de façon partielle pour près de deux tiers d'entre eux.

26. Votre âge au 1er janvier 2019

Moyenne = 25,10



25. Votre sexe

